

K-1500 SP  
K-1500 G

# RIDGID®

Underground Technologies

## Drain Cleaning Machines

GB	p. 1
DE	p. 5
FR	p. 10
NL	p. 15
IT	p. 20
ES	p. 25
PT	p. 30
SV	p. 35
DA	p. 39
NO	p. 43
FI	p. 47
HR	p. 51
PL	p. 55
RO	p. 60
CZ	p. 65
HU	p. 69
GR	p. 74
RU	p. 79



RIDGE TOOL COMPANY

SV

# K-1500

## Driftsinstruktioner

### Allmän säkerhetsinformation

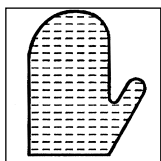


**WARNING!** Läs dessa instruktioner och den medföljande säkerhetsbroschyren noggrant innan du använder utrustningen. Om du är osäker på hur du skall använda detta verktyg, ber vi dig kontakta din RIDGID-återförsäljare för mer information.

K-1500 är avsedd för att rengöra avlopp, med hjälp av RIDGID-spiraler och -verktyg. Utrustningen ska **INTE** modifieras eller användas i något annat syfte än det som den avsetts för (detta innefattar drift av annan utrustning).

Om du använder maskinen utan att förstå eller följa instruktionerna finns risk för elektriska stötar, brand och/eller personskador.

#### SPARA DESSA INSTRUKTIONER!



**WARNING!** Spiralerna kan vridas eller knäckas. Det finns risk för krosskador eller andra skador på fingrar, händer eller andra kroppsdelar.

- Bär Ridgid-handskar med nitar.
- Använd inte utrustningen om elkablarna är skadade eller slitna.
- Alla skydd måste sitta på plats.
- Maskinen ska placeras nära tillloppet.

- Anslut kabeln till jordat uttag.
- Bär skyddsglasögon.
- Testa PRCD-enheten så du vet att den fungerar.

### Maskinsäkerhet

1. **Använd den standardutrustning som medföljer maskinen. Greppa aldrig runt en roterande spiral med trasa eller med löst sittande handskar.** De kan fastna runt spiralen och orsaka allvarliga personskador.
2. **Överbelasta inte spiralerna. Håll ena handen på spiralen för kontroll medan maskinen är igång.**
3. **Kör inte maskinen i backriktningen (REV).** Om maskinen körs i backriktningen kan spiralen skadas. Backriktningen ska bara användas för att backa loss verktyget om det fastnat.
4. **Kör maskinen från sidan med reglaget FOR/OFF/REV.** Då har du bäst kontroll över maskinen.
5. **Använd den bakre styrslangen.** Den hindrar piskrörelser i spiralen och motverkar att skräp plockas upp.
6. **Använd inte utrustningen om koppling, ON/OFF-omkopplare, jordningskontakt eller GFCI-enhet är trasiga.** Dåligt underhållna verktyg kan orsaka allvarliga personskador.

#### SPARA DESSA INSTRUKTIONER!

## Driftsinstruktioner

### Förberedelser före användning

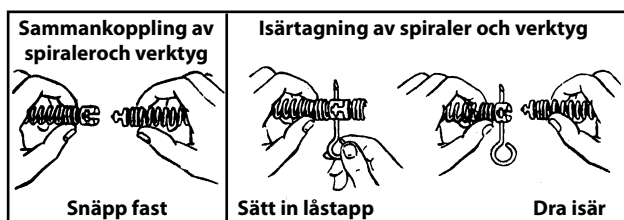
**OBSERVERA:** Det är mycket viktigt att man känner till den ungefärliga sträckan från inloppet till huvudavloppet eller septitanken. Om spiralen körs ner för långt i avloppet eller septitanken kan spiralen sno sig och fastna i de smala rören. Om huvudavloppet är 300 mm eller större, och 32 mm standardspiral används - tillåt inte mer än 3 till 5 meter (10 to 15 fot) överskottsspiral. Vid arbete i septitank - tillåt inte mer än 1 till 1,5 meter överskottsspiral.

1. Placera maskinen cirka 30-60 cm från öppningen och fäst styrslangen baktill på maskinen.
2. Sätt in den första spiralen framtill på maskinen (hankoppling först från maskinens framsida), och tryck igenom styrslangen tills cirka 30 cm är kvar framtill på maskinen.

⚠ **WARNING!** Koppla aldrig mer än en spiral åt gången.

3. Snäpp fast skärverktyg eller matarskruv, kontrollera kopplingen, tillse att den är säker.

**OBS!** Snabbkopplingen (figur 1) är det enklaste sättet att byta verktyg och spiraler. Snabbkopplingar kan monteras på alla befintliga verktyg och spiraler.



Figur 1: Koppling och avkoppling av spiraler och verktyg

### Användning av maskinen

⚠ **WARNING!** Operatören måste känna till alla säkerhetsrutiner innan utrustningen används.

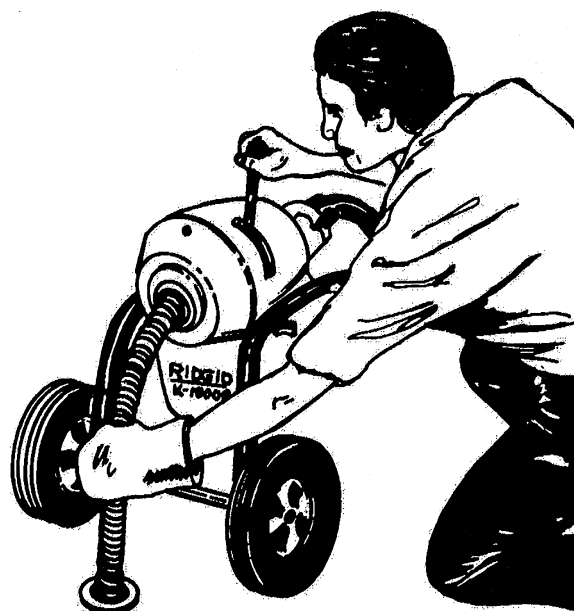
Minimera risken för elchock genom att hålla alla elektriska anslutningar torra och på avstånd från marken. Rör aldrig vid kontakten om dina händer är våta.

När spiralen matas genom vattenlås och ledningar ska vattnet rinna så att spiralerna inte hettas upp.

1. Kontrollera att **omkopplaren FOR/OFF/REV** står i läge **OFF**, och anslut elkabeln till ett ordentligt jordat uttag. Kontrollera att PRCD-enheten fungerar innan maskinen används.
2. Vid start genom ett 4-tums "P"-lås: tryck in spiralen för hand så långt som den går.
3. Dra igenom tillräckligt mycket extrasprial genom maskinen så att det bildas nästan en halvcirkel mellan maskinen och låset.
4. Håll spiralen löst i vänster hand (använd handske!) och sätt **omkopplaren FOR/OFF/REV** i läge **FOR** (framåt).

**OBS!** Motorn startar men spiralen kommer att fortsätta gå fritt (tomgång).

5. Tryck nedåt överst på öglan och tryck kopplingshandtaget nedåt så att det snäpper till (figur 2). Verktyget passerar lätt genom låset.



Figur 2: Användning av rensningsmaskinen

**OBS!** Långsam eller gradvis inkoppling av kopplingsfunktionen kan ge svagt grepp hos kopplingens käftar, vilket innebär onödigt slitage. Kopplingen aktiveras omedelbart, och när kopplingshandtaget återgår till utgångsläget frigörs spiralen omedelbart. Spiralen snor sig inte och bryts inte.

6. Så snart som tillräckligt mycket spiral matats ner i röret: lossa kopplingshandtaget och dra ut 30 cm (12 tum) spiral ur maskinen med vänster hand, aktivera kopplingen och låt spiralen matas in i avloppet.
7. Lossa kopplingen och upprepa processen tills du når fram till hindret, eller tills spiralen tar slut. Lägg till ytterligare spiral efter behov - en åt gången. (Figur 2)

**OBSERVERA:** När du nått fram till stoppet ska spiralen matas fram några centimeter åt gången. Hur snabbt detta går beror på hur vasst verktyget är och hur stoppet/hindret ser ut.

8. Om verktyget *fastnar* i stoppet: lossa kopplingshandtaget och låt motorn stanna helt innan du backar.
9. Sätt **omkopplaren FOR/OFF/REV** i läge **REV** (backen).
10. Aktivera kopplingshandtaget, men bara tills verktyget går fritt från hindret igen. Släpp kopplingshandtaget omedelbart.

**OBSERVERA:** Om maskinen körs i backriktningen REV kan spiralen skadas. Backriktningen ska bara användas för att backa loss verktyget om det fastnat.

11. När verktyget går fritt och motorn stannat: sätt tillbaka **omkopplaren FOR/OFF/REV** i läget **FOR** (framåt).
12. Fortsätt mata fram spiral enligt steg 6 till 11 tills du kommit igenom hindret.
13. Montera trattskruv eller fettskärverktyg och rensa ledningen ordentligt.

## Utdragning av spiral ur rörledningen

1. Låt **omkopplaren FOR/OFF/REV** stå i läget **FOR** (framåt).
2. Håll spiralen mot kanten på inloppet med handen (använd handskar!) och dra ner kopplingshandtaget i flera sekunder.

**OBS!** Rotationen medurs kommer snabbt att *gånga* ut spiralen ur en ledning och spiralen läggs ut framför maskinen.

3. När spiralen bildat en ögla släpper du kopplingshandtaget och trycker tillbaka överskottsspiralen genom maskinen igen. Koppla av respektive spiraldel när de kommer ut ur maskinens baksida.
4. Upprepa steg 1 till 3 tills all spiral är ute ur avloppsledningen.
5. Sätt **omkopplaren FOR/OFF/REV** i läge **OFF**.
6. Koppla ur elkabeln.
7. Ta bort spiraler och styrslang.



Figur 3: Förvaring av spiraler

**OBSERVERA:** Efter användningen ska spiraler och kopplingar spolas noggrant med vatten och torkas, för att undvika skador från vissa rengöringsmedel.

8. Förvaring av spiraler. (Figur 3)

## Instruktioner för underhåll

△**VARNING!** Kontrollera att maskinen fränkopplats från elsystemet innan du gör några inställningar.

**OBS!** Om det krävs något annat underhåll än nedanstående: ta rensmaskinen till ett auktoriserat RIDGID-servicecenter eller återsänd den till fabriken.

### Smörjning av rörliga delar

Smörj alla exponerade rörliga delar som t.ex. vipparmar och huvudlager ungefär var tredje månad.

Huvudlagret måste smörjas genom smörjnippeln inuti kopplingshandtagets spår.

### Smörjning av kopplingskäftar

Rengör och smörj kopplingskäftarna med olja efter varje användning.

### Byte av kopplingskäftar

1. Ta bort skyddet 23547.
2. Ta bort två (2) skruvar och nosstycket 59500.
3. Skjut ut kopplingskäftarna och byt ut mot käftar av önskad storlek.
4. Byt ut nosstycket, skruvar och skydd.

### Borttagning av kopplingens ändspel

1. För att ta bort ändspelet från kopplingen: lossa skruven i låset samt ställmuttern 60935.
2. Vrid låset och ställmuttern medurs tills de ligger an mot huset, och backa sedan ett halvt varv.
3. Dra åt skruven i låset samt ställmuttern.

### Justering av kilrem

Kontrollera med jämna mellanrum att kilremmen inte sitter löst. Kilremmen ska alltid hållas spänd.

1. För att dra åt kilremmen: lossa skyddet 23547.
2. Lossa låsmuttern, vrid ställskruven långsamt tills kilremmen spänns, och dra åt låsmuttern.

## Skötsel av maskinen

Motordriven utrustning måste hållas inomhus eller väl skyddad i regnväder. Om maskinen utsatts för frost måste den köras 10-20 minuter utan last för att värma upp. Om detta inte görs kommer lagren att frysa. Om maskinen utsätts för väder och vind under en viss tid kommer fukt att bildas över motorlindningarna vilket kan göra att motorn bränner. Om detta inträffat på grund av underlåtenhet kan garantin upphöra att gälla.

### Spiraler

Spiralerna ska spolats noggrant med vatten för att förhindra skador från rengöringsmedel. Smörj spiralerna och kopplingarna med olja med jämna mellanrum.

När spiralerna inte används ska de förvaras inomhus för att undvika rost och annan väderpåverkan.

Spiralerna ska bytas ut om de rostade eller slitits. Om *spiralen är sliten* syns detta på att spiralernas utsidor blivit plana.

## Service och reparation

Om ytterligare underhåll krävs ska maskinen skickas till en auktoriserad RIDGID-serviceverkstad eller återsändas till fabriken. Alla reparationer utförda av Ridge-serviceställen har garanti mot fel på material eller arbete.

Kontakta närmaste RIDGID-kontor eller Ridge Tool Europe på [info.europe@ridgid.com](mailto:info.europe@ridgid.com)

**RIDGID**<sup>®</sup>  
**Tools For The Professional**<sup>™</sup>

Ridge Tool Europe  
Research Park Haasrode, Interleuvenlaan 50, 3001 Leuven  
Belgium  
Phone.: + 32 (0)16 380 280  
Fax: + 32 (0)16 380 381  
[www.ridgid.eu](http://www.ridgid.eu)

  
**EMERSON**<sup>™</sup>  
Professional Tools